

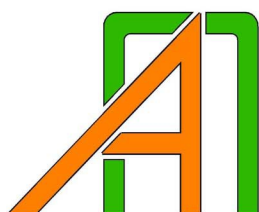


СКУПШТИНА ОПШТИНЕ МАЈДАНПЕК

**ПЛАН ДЕТАЉНЕ РЕГУЛАЦИЈЕ
за изградњу повезног високонапонског
вода 110 kV између ТС 33/110 kV
“ВЕ Јасиково” и постројења за
складиштење електричне енергије
“Црни врх”
на територији општине Мајданпек
- елаборат за рани јавни увид -**

август, 2023. година

34300 Аранђеловац, ул.Кнеза Михаила 66 Тел: 034/70-30-10, 70-30-11, Тел./факс: 034/70-30-10
E-mail: office@arhiplan.org Текући рачун: 205 – 134175 – 16



Excellent
Small & Medium Enterprises
Privredna Komora Srbije
Chamber of Commerce and Industry of Serbia

Sertifikat izdat 27.03.2013.g.
Trenutno valjanost proverite
putem QR koda.



2019
A
Creditworthiness Rating

**ARHIPLAN DOO
ARANDELOVAC**

Company ID: 17576259
Bisnode d.o.o. / 18.9.2019

ISO 9001
ISO 14001
BUREAU VERITAS
Certification



<p>ПРЕДМЕТ:</p>	<p>ПЛАН ДЕТАЉНЕ РЕГУЛАЦИЈЕ за изградњу повезног високонапонског вода 110 kV између ТС 33/110 kV “ВЕ Јасиково” и постројења за складиштење електричне енергије „Црни Врх“ на територији општине Мајданпек - елаборат за рани јавни увид -</p>
<p>НАРУЧИЛАЦ ИЗРАДЕ ПЛАНА:</p>	<p>“ЈАСИКОВО” Д.О.О. 11 000 Београд, Аутопут за Загреб бр. 22</p>
<p>НОСИЛАЦ ИЗРАДЕ ПЛАНА:</p>	<p>Општинска управа општине Мајданпек Одељење за урбанизам, грађевинарство, стамбено – комуналне и инспекцијске послове 19 250 Мајданпек, ул. Светог Саве бб</p>
<p>ОБРАЋИВАЧ ПЛАНА:</p>	<p>“АРХИПЛАН” Д.О.О. за планирање, пројектовање и консалтинг 34 300 Аранђеловац, ул. Кнеза Михаила бр.66</p>
<p>РУКОВОДЕЋИ ТИМ ОДГОВОРНИХ УРБАНИСТА:</p>	<p>ДРАГАНА БИГА, дипл.инж.арх. (бр.лиценце: ИКС 200 0015 03)</p>
	<p>МАЈА СРЕЋКОВИЋ, дипл.инж.арх. (бр. лиценце: ИКС 200 1340 12)</p>
	<p>АЛЕКСАНДРА МИЛОВАНОВИЋ, грађ.инж. ЈЕЛЕНА МИЛИЋЕВИЋ, дипл.инж.арх. ДИМИТРИЈЕ ЦЕНИЋ, дипл.инж.грађ. ГОРДАНА ГАМБЕЛИЋ, дипл.инж.геод. АЛЕКСАНДАР ГАВРИЛОВИЋ, дипл.инж.грађ. МИЛОРАД ДОБРИЧИЋ, дипл.инж.електро. ДУШАН ДОБРИЧИЋ, дипл.инж.ел. птт смера</p>
<p>РАДНИ ТИМ:</p>	<p>Д.О.О.</p>
<p>ДИРЕКТОР „АРХИПЛАН” Д.О.О. :</p>	<p>ДРАГАНА БИГА, дипл.инж.арх.</p>

САДРЖАЈ

ОПШТА ДОКУМЕНТАЦИЈА

- Решење Агенције за привредне регистре
- Лиценце одговорних урбаниста
- Потврде о важности лиценци
- Изјаве одговорних урбаниста

ТЕКСТУАЛНИ ДЕО

1. УВОДНИ ДЕО СА ОПИСОМ ГРАНИЦЕ ПЛАНСКОГ ДОКУМЕНТА	1
1.1. Повод за израду.....	1
1.2. Опис оквирне границе обухвата Плана.....	3
1.3. Правни и плански основ.....	3
2 ОБАВЕЗЕ, УСЛОВИ И СМЕРНИЦЕ ИЗ ПЛАНСКЕ ДОКУМЕНТАЦИЈЕ ШИРЕГ ПОДРУЧЈА	4
3 ОПИС ПОСТОЈЕЋЕГ СТАЊА, НАЧИНА КОРИШЋЕЊА ПРОСТОРА И ОСНОВНИХ ОГРАНИЧЕЊА	5
3.1. Природни услови.....	5
3.2. Постојећа намена површина.....	7
4 ОПШТИ ЦИЉЕВИ ИЗРАДЕ ПЛАНА	7
5 ПРЕДЛОГ ПЛАНСКОГ РЕШЕЊА	8
5.1. Планирана намена површина са предлогом основних урбанистичких параметара.....	8
5.2. Основне мере заштите животне средине.....	9
6. ОЧЕКИВАНИ ЕФЕКТИ ПЛАНИРАЊА	11

ГРАФИЧКИ ДЕО

1. Постојећа намена површина.....	1:2.500
2. Концепција планиране намене површина.....	1:2.500

ДОКУМЕНТАЦИОНИ ДЕО

- Одлука о приступању изради Плана детаљне регулације за изградњу повезног високонапонског вода 110 kV између ТС 33/110 kV “ВЕ Јасиково” и постројења за складиштење електричне енергије „Црни Врх“ на територији општине Мајданпек, бр. 6-29/10 од 22.06.2023. године, (“Службени лист општине Мајданпек”, број 21/23);
- Решење о приступању изради Стратешке процене утицаја на животну средину Плана детаљне регулације за изградњу повезног високонапонског вода 110 kV између ТС 33/110 kV “ВЕ Јасиково” и постројења за складиштење електричне енергије „Црни Врх“ на територији општине Мајданпек, IV број 501-12/2023-03 од 08.06.2023. године (“Службени лист општине Мајданпек”, број 26/23).

ОПШТА ДОКУМЕНТАЦИЈА

- Решење Агенције за привредне регистре
- Лиценце одговорних урбаниста
- Потврде о важности лиценци
- Изјаве одговорних урбаниста



Република Србија
Агенција за привредне регистре



5000026860010

Регистар привредних субјеката

БД 735/2010

Дана, 11.01.2010 године

Београд

Агенција за привредне регистре, Регистратор који води Регистар привредних субјеката, на основу чл. 4. Закона о Агенцији за привредне регистре (Службени гласник РС бр. 55/04), члана 23. и 25. Закона о регистрацији привредних субјеката (Службени гласник РС бр. 55/04, 61/05), решавајући по захтеву подносиоца регистрационе пријаве за регистрацију промене података привредног субјекта у Регистар привредних субјеката, који је поднет од стране:

Име и презиме: Драгана Бига

ЈМБГ: 2207964726818

Адреса: Кнеза Михајла 66, Аранђеловац, Србија

доноси

РЕШЕЊЕ

Усваја се захтев подносиоца регистрационе пријаве, па се у Регистар привредних субјеката региструје промена података о привредном субјекту уписаном у Регистар привредних субјеката

ARHIPLAN DOO ZA PLANIRANJE, PROJEKTOVANJE I KONSALTING ARANĐELOVAC, KNEZA MIHAILA 33/6

са матичним бројем 17576259

И то следећих промена:

Промена седишта привредног друштва:

Брише се:

Адреса: Кнеза Михаила 33/ 6, Аранђеловац, Србија

Уписује се:

Адреса: Кнеза Михаила 66, Аранђеловац, Србија

Промена пуног пословног имена:

Брише се:

ARHIPLAN DOO ZA PLANIRANJE, PROJEKTOVANJE I KONSALTING
ARANĐELOVAC, KNEZA MIHAILA 33/6

Уписује се:

ARHIPLAN DOO ZA PLANIRANJE, PROJEKTOVANJE I KONSALTING
ARANĐELOVAC, KNEZA MIHAILA 66

Образложење

Подносилац регистрационе пријаве поднео је дана 05.01.2010 регистрациону пријаву за промену података о привредном субјекту уписаном у Регистар привредних субјеката као

ARHIPLAN DOO ZA PLANIRANJE, PROJEKTOVANJE I KONSALTING ARANĐELOVAC, KNEZA MIHAILA 33/6

Решавајући по захтеву подносиоца, обзиром да су испуњени законом предвиђени услови, решено је као у диспозитиву.

Висина накнаде за регистрацију у износу од 1.560,00 динара одређена је у складу са члановима 2., 3. и 4. Уредбе о висини накнаде за регистрацију и друге услуге које пружа Агенција за привредне регистре (Службени гласник РС број 109/05).

Поука о правном леку:

Против овог решења може се изјавити жалба Министру надлежном за послове привреде РС, у року од 8 дана од дана пријема решења, а преко Агенције за привредне регистре.

РЕГИСТРАТОР

Миладин Маглов





ИНЖЕЊЕРСКА КОМОРА СРБИЈЕ

ЛИЦЕНЦА

ОДГОВОРНОГ УРБАНИСТЕ

На основу Закона о планирању и изградњи и
Статута Инжењерске коморе Србије

УПРАВНИ ОДБОР ИНЖЕЊЕРСКЕ КОМОРЕ СРБИЈЕ
Утврђује да је

Драгана Н. Бига

дипломирани инжењер архитектуре

ЈМБ 2207964726818

одговорни урбаниста

за руковођење израдом урбанистичких планова и
урбанистичких пројеката

Број лиценце

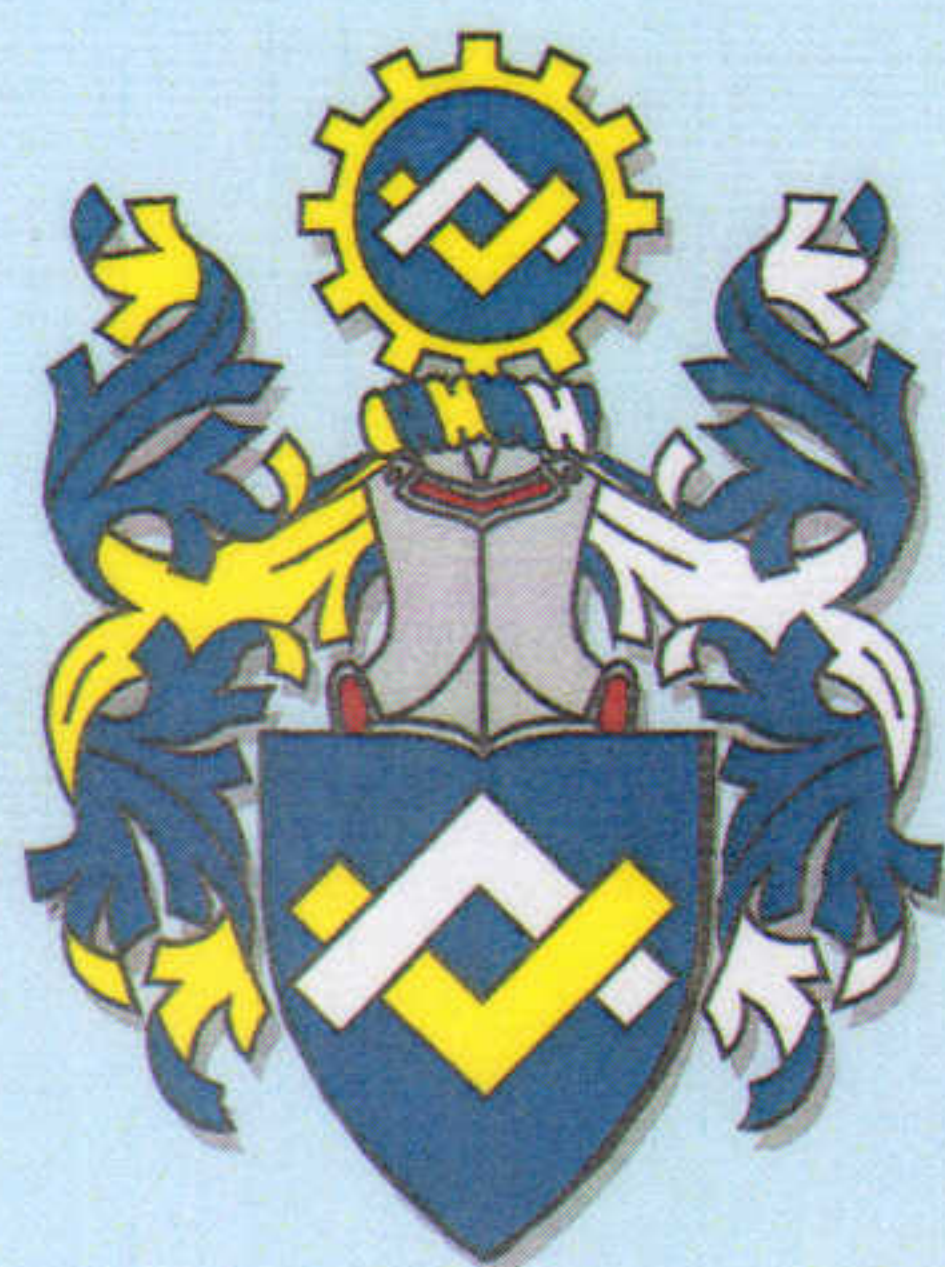
200 0015 03



У Београду,
31. јула 2003. године

ПРЕДСЕДНИК КОМОРЕ

Милош Лазовић
Проф. др Милош Лазовић
дипл. грађ. инж.



ИНЖЕЊЕРСКА КОМОРА СРБИЈЕ

ЛИЦЕНЦА

ОДГОВОРНОГ УРБАНИСТЕ

На основу Закона о планирању и изградњи и
Статута Инжењерске коморе Србије

УПРАВНИ ОДБОР ИНЖЕЊЕРСКЕ КОМОРЕ СРБИЈЕ
утврђује да је

Маја В. Срећковић

дипломирани инжењер архитектуре
ЛИБ 05580076013

одговорни урбаниста

за руковођење израдом урбанистичких планова и урбанистичких пројеката

Број лиценце

200 1340 12



ПРЕДСЕДНИК КОМОРЕ

Проф. др Милисав Дамњановић
дипл. инж. арх.

У Београду,
4. октобра 2012. године

Број: 02-12/2023-17409
Београд, 09.08.2023. године



На основу члана 14. Статута Инжењерске коморе Србије
("СГ РС", бр. 36/19) а на лични захтев члана Коморе,
Инжењерска комора Србије издаје

ПОТВРДУ

Којом се потврђује да је Драгана Н. Бига, дипл. инж. арх.
лиценца број

200 0015 03

за

**одговорног урбанисту за руковођење израдом урбанистичких
планова и урбанистичких пројеката**

на дан издавања ове потврде члан Инжењерске коморе Србије, да је измирио
обавезу плаћања чланарине Комори за текућу годину, односно до 31.07.2024.
године, као и да му није изречена мера пред Судом части Инжењерске
коморе Србије



Председница Инжењерске коморе Србије

Марица М.
Марица Мијајловић, дипл. инж. арх.

Број: 02-12/459568
Београд, 07.11.2022. године



На основу члана 14. Статута Инжењерске коморе Србије
("СГ РС", бр. 36/19), а на лични захтев члана Коморе,
Инжењерска комора Србије издаје

ПОТВРДУ

Којом се потврђује да је Маја В. Срећковић, дипл. инж. арх.
лиценца број

200 1340 12

**Одговорни урбаниста за руковођење израдом урбанистичких планова
и урбанистичких пројеката**

на дан издавања ове потврде члан Инжењерске коморе Србије, да је измирио
обавезу плаћања чланарине Комори за текућу годину, односно до 04.10.2023.
године, као и да му није изречена мера пред Судом части Инжењерске
коморе Србије



Председница Инжењерске коморе Србије

Марица М.
Марица Мијајловић, дипл. инж. арх.

На основу члана 38. став 3. Закона о планирању и изградњи („Службени гласник РС“, број 72/09, 81/09-исправка, 64/10-одлука УС, 24/11, 121/12, 42/13-одлука УС, 50/13-одлука УС, 98/13 – одлука УС, 132/14, 145/14, 83/18, 31/19, 37/19-др.закон, 9/20 и 52/21) и члана 27. Правилника о садржини, начину и поступку израде докумената просторног и урбанистичког планирања („Службени гласник РС“, број 32/19), одговорни урбаниста даје

ИЗЈАВУ

да је елаборат за рани јавни увид урађен у складу са Законом и прописима донетим на основу Закона.

У Аранђеловцу,
август, 2023. година



Одговорни урбаниста:

Драгана Бига, дипл.инж.арх.
лиценца ИКС 200 0015 03

На основу члана 38. став 5. Закона о планирању и изградњи („Службени гласник РС“, број 72/09, 81/09-исправка, 64/10-одлука УС, 24/11, 121/12, 42/13-одлука УС, 50/13-одлука УС, 98/13 – одлука УС, 132/14, 145/14, 83/18, 31/19, 37/19-др.закон, 9/20 и 52/21) и члана 27. Правилника о садржини, начину и поступку израде докумената просторног и урбанистичког планирања („Службени гласник РС“, број 32/19), одговорни урбаниста даје

ИЗЈАВУ

да је елаборат за рани јавни увид урађен у складу са Законом и прописима донетим на основу Закона.

У Аранђеловцу,
август, 2023. година



Одговорни урбаниста:

Маја Срећковић, дипл.инж.арх.
лиценца ИКС 200 1340 12

ТЕКСТУАЛНИ ДЕО

**План детаљне регулације
за изградњу повезног високонапонског вода 110 kV између ТС 33/110 kV
“ВЕ Јасиково” и постројења за складиштење електричне енергије “Црни врх”
на територији општине Мајданпек**

- елаборат за рани јавни увид -

1. УВОДНИ ДЕО СА ОПИСОМ ГРАНИЦЕ ПЛАНСКОГ ДОКУМЕНТА

1.1. Повод за израду

У претходном периоду, за потребе изградње ветроелектране “ВЕ Црни врх”, на тремеђи Жагубице, Мајданпека и Бора, израђена је и усвојена следећа планска документација:

- План детаљне регулације подручја ветроелектране “ВЕ Црни врх” на територији општине Жагубица (“Службени гласник општине Жагубица”, бр. 27/21) – *наручилац израде: “CRNI VRH POWER” Д.О.О. Жагубица;*
- План детаљне регулације подручја ветроелектране “ВЕ Црни врх” на територији општине Мајданпек (“Службени лист општине Мајданпек”, бр. 35/21) - *наручилац израде: “CRNI VRH POWER” Д.О.О. Жагубица;*
- План детаљне регулације подручја ветроелектране “ВЕ Црни врх” на територији града Бора (“Службени лист града Бора”, бр. 29/21) - *наручилац израде: “CRNI VRH POWER” Д.О.О. Жагубица;*
- План детаљне регулације за изградњу високонапонских водова за увођење постојећих ДВ 110 kV бр. 150 (ТС “Бор 1” - ТС “Мајданпек 1”) и ДВ 110 kV бр. 177 (ТС “Бор 2” - ТС “Мајданпек 2”) у објекат прикључно разводног постројења ПРП 110 kV “Црни врх 1” - “Службени лист града Бора”, бр. 29/2021 - *наручилац израде: Акционарско друштво “ЕЛЕКТРОМРЕЖА СРБИЈЕ”, Београд, а средства за израду Плана обезбедио је финансијер “CRNI VRH POWER” Д.О.О. Жагубица.*

За потребе изградње ветроелектране “ЈАСИКОВО”, у току је израда следеће планске документације:

- План детаљне регулације који је у фази израде нацрта плана, на основу Одлуке о приступању изради Плана детаљне регулације подручја ветроелектране “ЈАСИКОВО” на територији општине Жагубица (“Службени гласник општине Жагубица”, број 37/22) – *наручилац израде: “ЈАСИКОВО” Д.О.О. Београд и*
- План детаљне регулације који је у фази израде нацрта плана, на основу Одлуке о приступању изради Плана детаљне регулације подручја ветроелектране “ЈАСИКОВО” на територији општине Мајданпек (“Службени лист општине Мајданпек”, број 29/22) - *наручилац израде: “ЈАСИКОВО” Д.О.О. Београд.*

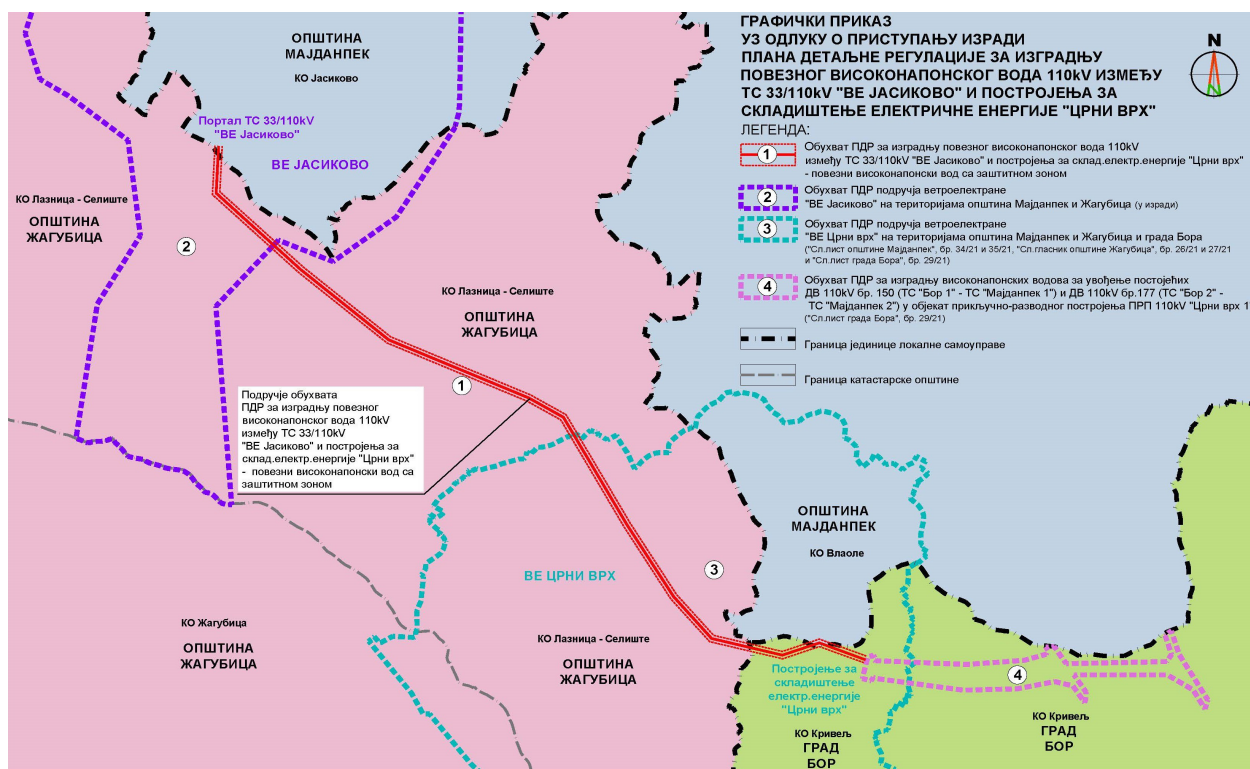
Изради овог Плана детаљне регулације се приступило на основу Одлуке о приступању изради Плана детаљне регулације за изградњу повезног високонапонског вода 110 kV између ТС 33/110 kV “ВЕ Јасиково” и постројења за складиштење електричне енергије „Црни Врх“ на територији општине Мајданпек, бр. 6-29/10 од 22.06.2023. године, која је објављена у “Службеном листу општине Мајданпек”, број 21/23 – у даљем тексту: План.

Паралелно са израдом нацрта Плана, израдиће се и Стратешка процена утицаја плана на животну средину (на основу Решења о приступању изради Стратешке процене утицаја на животну средину Плана детаљне регулације за изградњу повезног високонапонског вода 110 kV између ТС 33/110 kV “ВЕ Јасиково” и постројења за складиштење електричне енергије „Црни Врх“ на територији општине Мајданпек, IV број 501-12/2023-03 од 08.06.2023. године - “Службени лист општине Мајданпек”, број 26/23).

План детаљне регулације
за изградњу повезног високонапонског вода 110 kV између ТС 33/110 kV
“ВЕ Јасиково” и постројења за складиштење електричне енергије “Црни врх”
на територији општине Мајданпек

- елаборат за рани јавни увид -

На слици 1. приказан је однос донете / усвојене планске документације, планске документације чија је израда у току и подручја које је у обухвату овог Плана.



Слика 1. - Однос донете / усвојене планске документације, планске документације чија је израда у току и подручја које је у обухвату овог Плана

Према прописима о планирању и изградњи, издавање Локацијских услова и Грађевинске дозволе, за предметни линијски инфраструктурни објекат (високонапонски повезни вод 110 kV) је у надлежности Министарства грађевинарства, саобраћаја и инфраструктуре.

Предвиђено је спровођење комплетне законске процедуре и доношење планова детаљне регулације од стране Скупштина општине Жагубица и Мајданпек, као и Скупштине града Бора, односно три локалне управе преко чије територије се планира грађење високонапонског повезног вода између ТС 33/110 kV “ВЕ Јасиково” и постројења за складиштење електричне енергије „Црни Врх“.

На основу одлуке о приступању изради, припремљен је овај елаборат за рани јавни увид, који садржи елементе потребне за упознавање јавности са општим циљевима, сврхом израде планског документа, могућим решењима и ефектима планирања.

*План детаљне регулације
за изградњу повезног високонапонског вода 110 kV између ТС 33/110 kV
“ВЕ Јасиково” и постројења за складиштење електричне енергије “Црни врх”
на територији општине Мајданпек*

- елаборат за рани јавни увид -

1.2. Опис оквирне границе обухвата Плана

Оквирна (прелиминарна) граница обухвата Плана дефинисана је трасом и заштитним појасом високонапонског повезног вода 110 kV, у укупној ширини од 60 m, односно по 30 m од осе високонапонског повезног вода (према прописима о енергетици, заштитни појас надземног електроенергетског вода 110 kV износи минимално 25 m од осе крајњег фазног проводника), у укупној дужини од око 7,50 km и обухвата делове територије три локалне управе - Мајданпек, Жагубица и Бор.

На територији Мајданпека, траса високонапонског повезног вода је планирана у дужини од око 0,2 km, а планско подручје обухвата две локације, једна у КО Јасиково, површине око 1,20 ha и друга у КО Влаоле, површине око 18,70 ha. Оквирна (прелиминарна) површина обухвата Плана на обе локације износи око 19,90 ha¹.

Граница Плана је дефинисана као оквирна (прелиминарна), а коначна граница планског подручја дефинисаће се приликом припреме нацрта планског документа.

1.3. Правни и плански основ

Правни основ за израду Плана је:

- Закон о планирању и изградњи („Службени гласник РС“, број 72/09, 81/09-исправка, 64/10-одлука УС, 24/11, 121/12, 42/13-одлука УС, 50/13-одлука УС, 98/13-одлука УС, 132/14, 145/14, 83/18, 31/19, 37/19 – др. закони, 9/20, 52/21 и 62/23);
- Закон о стратешкој процени утицаја на животну средину („Службени гласник РС“, број 135/04 и 88/10);
- Правилник о садржини, начину и поступку израде докумената просторног и урбанистичког планирања („Службени гласник РС“, број 32/19);
- Одлука о приступању изради Плана детаљне регулације за изградњу повезног високонапонског вода 110 kV између ТС 33/110 kV “ВЕ Јасиково” и постројења за складиштење електричне енергије „Црни Врх“ на територији општине Мајданпек, бр. 6-29/10 од 22.06.2023. године (“Службени лист општине Мајданпек”, број 21/23).

Плански основ за израду Плана је Просторни план општине Мајданпек (“Службени лист општине Мајданпек”, број 15/12).

¹ У одлуци о изради плана је наведена оквирна (прелиминарна) површина обухвата Локације 1 од 0,95 ha, која се односила само на површину заштитног појаса далековода. Наведена оквирна (прелиминарна) површина Локације 1 од 1,20 ha, обухвата и површину трансформаторске станице 33/110 kV “ВЕ Јасиково” и делове приступних путева.

У одлуци о изради плана је наведена оквирна (прелиминарна) површина обухвата Локације 2 од 0,75 ha, која се односила само на површину заштитног појаса далековода. Наведена оквирна (прелиминарна) површина Локације 2 од 18,70 ha, обухвата и површину дела из усвојеног Плана детаљне регулације подручја ветроелектране “ВЕ Црни врх” на територији општине Мајданпек (“Службени лист општине Мајданпек”, бр. 35/21), у коме се укида део планског решења.

План детаљне регулације
за изградњу повезног високонапонског вода 110 kV између ТС 33/110 kV
“ВЕ Јасиково” и постројења за складиштење електричне енергије “Црни врх”
на територији општине Мајданпек

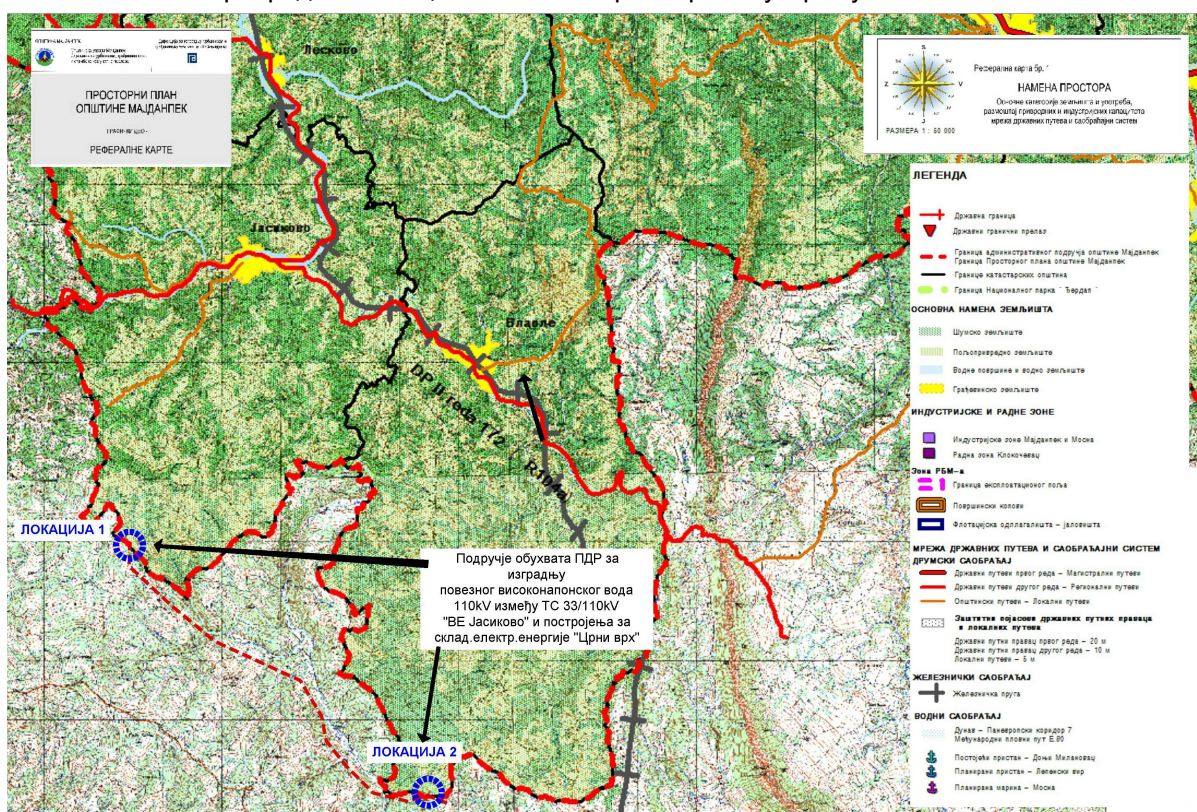
- елаборат за рани јавни увид -

2. ОБАВЕЗЕ, УСЛОВИ И СМЕРНИЦЕ ИЗ ПЛАНСКЕ ДОКУМЕНТАЦИЈЕ ШИРЕГ ПОДРУЧЈА

Извод из Просторног плана општине Мајданпек ("Службени лист општине Мајданпек", број 15/12)

Просторни развој инфраструктурних система, комуналних система и површина - С обзиром на тренутно стање и потребе општине у домену електроенергетског система, може се оценити да је постојећи систем релативно стабилан и поуздан и да је потребно његово систематско и перманентно унапређење и одржавање које би пратило развој антропогених система у најширем смислу, а посебно насеља, привредне и туристичке делатности. Активности које је у том смислу потребно предузети односе се на:

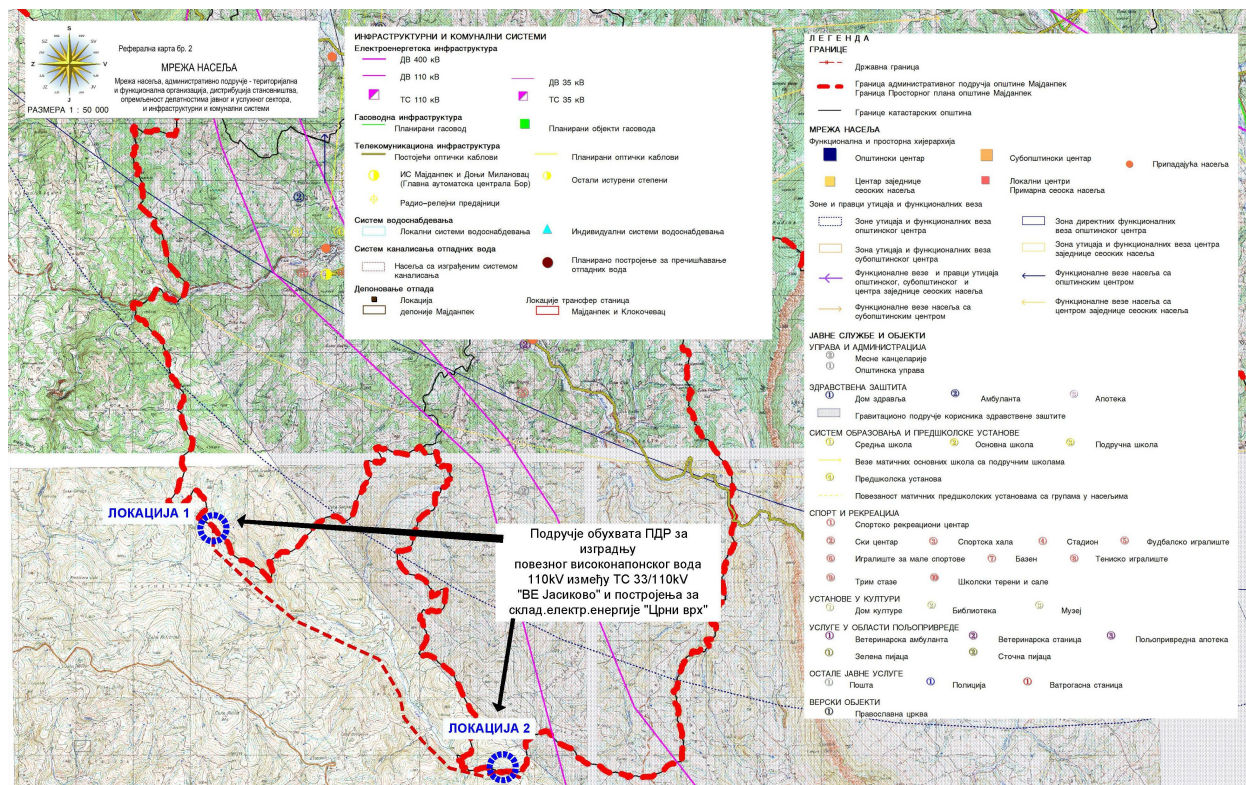
- изградњу ТС 110/35 kV Мосна, са прикључним 110 kV водовима Мајданпек 2-Мосна и ХЕ Ђердап 2-Мосна, којима ће се решити проблем напајања Доњег Милановца
- препорука је да се на подручју Националног парка изврши каблирање постојећих и планираних далековаода, у циљу повећања безбедности и заштите предела
- реконструкцију постојеће нисконапонске мреже и изградњу додатних капацитета (ТС) у сеоским насељима, у циљу сигурнијег, квалитетнијег и рационалнијег снабдевања потрошача електричном енергијом
- обезбеђење услова за прикључења планираних туристичких целина и комплекса и нових привредних капацитета на електроенергетску мрежу.



Слика 2 – Извод из Просторног плана општине Мајданпек
Реферална карта бр.1 – Намена простора

План детаљне регулације
за изградњу повезног високонапонског вода 110 kV између ТС 33/110 kV
“ВЕ Јасиково” и постројења за складиштење електричне енергије “Црни врх”
на територији општине Мајданпек

- елаборат за рани јавни увид -



Слика 3 – Извод из Просторног плана општине Мајданпек
 Реферална карта бр.2 – Мрежа насеља и инфраструктурни системи

3. ОПИС ПОСТОЈЕЋЕГ СТАЊА, НАЧИНА КОРИШЋЕЊА ПРОСТОРА И ОСНОВНИХ ОГРАНИЧЕЊА

3.1. Природни услови²

Геоморфолошка својства терена

На предметном простору и ширем окружењу је развијен брдско-планински тип рељефа. Највиши врх је на југу Голо брдо (928 mnm), који је на територији града Бора, од кога се, у правцу севера пружа гребен до врха Јавонипор (888 mnm) који је на територији општине Жагубица. На територији ове општине, налази се и врх Чока Фрасињна Крст (851 mnm).

На територији града Бора, истакнути су и врхови Кулмја (797 mnm), Чока Фрасињ (798 mnm) и безимени врх у зони Купинова (841 mnm).

² Извор података: Елаборат о геолошким својствима терена за потребе израде планске документације ветропарка “Црни врх”, август 2019. година (Милан Божић ПР “Геосервис” Љубовија)

*План детаљне регулације
за изградњу повезног високонапонског вода 110 kV између ТС 33/110 kV
“ВЕ Јасиково” и постројења за складиштење електричне енергије “Црни врх”
на територији општине Мајданпек*

- елаборат за рани јавни увид -

Нагиби брдских падина су претежно 10-25°. На превојима су блажи нагиби око 5-15°. Изражено је деловање флувијалног и падинског геоморфолошког процеса.

Под дејством флувијалне ерозије створене су бројне плитке и дубоке јаруге и долине река и потока. Долинске стране су претежно симетричне са нагибима 15-25°, на неким деловима су и стрмије долинске стране. Као акумулациони облици дуж водотокова су настале мање речне терасе и алувијон и мање пролувијалне лепезе.

Од падинских процеса је постојало деловање делувијалног процеса. Кластични материјал је еродиван са стрмих падина и депонован на падинама благих нагиба.

Јако је изражено површинско спирање и јаружање. То је уочљиво на постојећим шумским путевима.

Нису уочене јасно видљиве појаве нестабилности у терену.

Хидрографска мрежа

У окружењу предметног подручја је развијена мрежа сталних и повремених водотокова. Најзначајнија је река Липа која настаје од више извора источно од државног пута IIА реда Жагубица – Бор, 300-500 m југоисточно од Расадника. Тече на исток у дужини тока око 600 m и мења смер тока на север. На долинским странама реке Липа развијене су плитке и дубоке јаруге које имају карактер повремених водотокова. Највећи повремени поток има дужину око 800 m и улива се у реку Липу код рудника Горња Липа.

На левој долинској страни реке Липа је поток дужине око 2 km. Тече дубоком јаругом која настаје на источној страни државног пута IIА реда Жагубица – Бор, северно од Расадника око 300 m и има пружење према североистоку.

Јужно од Крста настаје од неколико извора поток дужине око 1,5 km. Има ток према североистоку, дужине око 600 m и даље према истоку је дужина тока око 900 m. Улива се у реку Липу јужно од рудника Горња Липа.

Источно од гребена Чока Фрасен је поток дужине око 1,2 km са пружањем тока према североистоку.

На источним границама истражног простора су изворишни делови Црвене реке, Велике Сакашнице и Мале Сакашнице.

У крајњем јужном делу истражног подручја је слив Црвене реке. У захвату истражног простора су Маркова и Грабова река, један поток са извора Антонијев кладенац и поток Ваља Стреж.

Инжењерскогеолошка својства терена

У оквиру обухвата Плана и окружења, генерално се могу издвојити: основна стена, продукти распадања (делувијално-елувијалне творевине), алувијални и пролувијални нанос.

План детаљне регулације
за изградњу повезног високонапонског вода 110 kV између ТС 33/110 kV
“ВЕ Јасиково” и постројења за складиштење електричне енергије “Црни врх”
на територији општине Мајданпек
- елаборат за рани јавни увид -

Основна стенска маса на истражном простору су везане добро окамењене. Петролошки гледано, то су стене вулканског порекла, претежно банковите стратификације. Преко основне стене је заступљен делувијално-елувијални покривач, а у ерозионој бази потока и река је заступљен алувијални и пролувијални нанос.

Сеизмичка својства терена

Планско подручје припада зони 7°MCS скале (односно скале EMS-98).

3.2. Постојећа намена површина

На територији општине Мајданпек, према постојећој намени површина доминантно је заступљено пољопривредно земљиште, а у мањој мери шумско земљиште, с обзиром на то да је планско подручје изван грађевинских подручја насеља.

Грађевинско земљиште изван грађевинског подручја насеља заступљено је у делу укрштаја планираног високонапонског вода са постојећим некатегорисаним путевима.

Нису обухваћени појединачни стамбени објекти руралног становања, нити се траса планираног високонапонског повезног вода укршта са постојећим водотоковима.

На графичком прилогу **број 1.** - „Постојећа намена површина“, приказана је постојећа намена површина у оквиру подручја обухваћеног Планом.

4. ОПШТИ ЦИЉЕВИ ИЗРАДЕ ПЛАНА

Циљеви израде Плана су:

- утврђивање правила уређења и грађења за изградњу новог високонапонског повезног вода, који је у функцији транспорта електричне енергије, од места производње до места складиштења;
- усаглашавање трасе високонапонског повезног вода са саобраћајном инфраструктуром и евентуално другим инфраструктурним објектима и инсталацијама, уз примену техничких мера које обезбеђују заштиту непосредног окружења;
- адекватна заштита животне средине, природних и културних добара, у складу са принципима одрживог развоја.

*План детаљне регулације
за изградњу повезног високонапонског вода 110 kV између ТС 33/110 kV
“ВЕ Јасиково” и постројења за складиштење електричне енергије “Црни врх”
на територији општине Мајданпек
- елаборат за рани јавни увид -*

5. ПЛАНИРАНА ПРЕТЕЖНА НАМЕНА ПОВРШИНА И ПРЕДЛОГ ОСНОВНИХ УРБАНИСТИЧКИХ ПАРАМЕТАРА

5.1. Планирана намена површина са предлогом основних урбанистичких параметара

На графичком прилогу **број 2.** - „Концепција планиране намене површина“, приказан је предлог планског решења у оквиру подручја обухваћеног Планом.

Произведена енергија из планиране ветроелектране “ВЕ Јасиково” ће се испоручивати преко следећих електроенергетских објеката:

- ТС 33/110 kV “ВЕ Јасиково” (која је захваћена само у делу увођења планираног високонапонског повезног вода у предметну трансформаторску станицу, а локација ТС се разрађује у Плану детаљне регулације подручја ветроелектране “ЈАСИКОВО” на територији општине Мајданпек – израда нацрта плана је у току);
- повезног вода напонског нивоа 110 kV (који је предмет разраде у овом Плану);
- постројење за складиштење електричне енергије „Црни врх“ (које је захваћено само у делу увођења планираног високонапонског повезног вода у предметно постројење, а локација постројења је у обухвату усвојеног Плана детаљне регулације подручја ветроелектране “ВЕ Црни врх” на територији града Бора).

Овим Планом разрађује се траса једносистемског високонапонског повезног вода, напонског нивоа 110 kV, на релацији од планиране ТС 33/110 kV „ВЕ Јасиково“ до планираног постројења за складиштење електричне енергије „Црни врх“.

Планирани једносистемски повезни вод, напонског нивоа 110 kV, је у служби транспорта електричне енергије од места производње до места складиштења и нема додирних тачака са другим електроенергетским системима за транспорт и пласирање електричне енергије.

На територији општине Мајданпек је деоница високонапонског повезног вода, дужине око 0,2 km, и обухвата две локације. Локација 1, на територији КО Јасиково, обухвата део увођења планираног високонапонског повезног вода у ТС 33/110 kV “ВЕ Јасиково”, одакле далековод иде ка југу и излази са територије општине Мајданпек, а улази на територију општине Жагубица. У Локацију 2, на територији КО Влаоле, далековод улази из правца југозапада, са територије града Бора, ломи се код стуба УС1 и даље излази правцем југоисток и поново улази на територију града Бора.

У циљу избора трасе далековода, урађена је детаљна анализа имајући у виду планирани распоред ветрогенератора и планиране трасе далековода у подручју усвојеног Плана детаљне регулације подручја ветроелектране “ВЕ Црни врх” на територији општине Мајданпек и обезбеђена је међусобна усаглашеност и изводљивост, а у складу са важећим прописима из предметне области. Из тих разлога, извршено је стављање ван снаге једног дела Плана детаљне регулације подручја ветроелектране “ВЕ Црни врх” на територији града Мајданпека (“Службени лист општине Мајданпек”, бр. 35/21), односно

План детаљне регулације
за изградњу повезног високонапонског вода 110 kV између ТС 33/110 kV
“ВЕ Јасиково” и постројења за складиштење електричне енергије “Црни врх”
на територији општине Мајданпек

- елаборат за рани јавни увид -

извршено је укидање позиције ветрогенератора TIV-1, чија је позиција угрожавала трасу предметног далековода (обухват Локације 2). У обухвату Локације 2, укидају се и површине планиране за темељ ветрогенератора TIV-1 и интерни пут – ИП2. Приликом избора трасе далековода, вођено је рачуна и о топографским карактеристикама терена, потреби да се заобиђу појединачни стамбени објекти руралног становања и др.

За планирани линијски инфраструктурни објекат – високонапонски повезни вод 110 kV, планирано је да се дуж трасе вода формирају заштитни и извођачки појас који износе:

- заштитни појас³, укупне ширине око 60,0 m (2 x 30,0 m);
- извођачки појас, укупне ширине 10,0 m (2 x 5,0 m);

Заштитни појас високонапонског повезног вода је зона у којој се утврђују посебна правила и услови коришћења и уређења простора, у циљу обезбеђења, пре свега превентивног, техничког обезбеђења за несметано функционисање електроенергетског објекта, повезног вода 110 kV и заштите окружења од могућих утицаја високонапонског повезног вода. У нацрту планског документа, спољна граница заштитног појаса представљаће истовремено и границу планског обухвата.

Извођачки појас се дефинише као простор непосредно уз високонапонски повезни вод, у оквиру заштитног појаса, у коме се утврђују посебна правила коришћења и уређења за потребе изградње повезног вода. У извођачком појасу високонапонског повезног вода обезбеђује се простор за постављање стубова (према техничкој документацији) повезног вода, службености пролаза за потребе извођења радова, надзор и редовно одржавање инсталација повезног вода.

Према прописима којима се уређује планирање и изградња објеката, за постављање електропреносних стубова и надземних водова не примењују се одредбе о формирању грађевинске парцеле. За колски превоз опреме и делова инсталације повезног вода, предвиђено је коришћење најкраћих прилаза са јавних и некатегорисаних путева, а формирање прилаза или градилишта изван извођачког појаса условљено је сагласношћу власника/корисника или установљавањем службености пролаза.

5.2. Основне мере заштите животне средине

У циљу заштите и унапређења животне средине на планском и ширем подручју, дефинисане су мере за ограничење негативних и повећање позитивних утицаја на животну средину. Мере су дефинисане на основу процене постојећег стања природних и створених вредности, капацитета животне средине, планираних садржаја и идентификације могућих извора загађења на подручју обухваћеном Планом и ширем подручју.

Мере заштите имају за циљ да утицаје на животну средину сведу у оквиру и границе

³ према члану 218. Закона о енергетици (“Службени гласник РС”, број 145/14 и 95/18-др.закон), заштитни појас за надземни електроенергетски вод (напонског нивоа 110 kV), са обе стране вода од крајњег фазног проводника, има ширину од 25 m и успоставља се након изградње надземног електроенергетског вода

План детаљне регулације
за изградњу повезног високонапонског вода 110 kV између ТС 33/110 kV
“ВЕ Јасиково” и постројења за складиштење електричне енергије “Црни врх”
на територији општине Мајданпек

- елаборат за рани јавни увид -

прихватљивости, односно спрече угрожавање животне средине и квалитет живота становништва и свих корисника простора. Смернице и мере заштите простора и животне средине спречавају еколошке конфликте, омогућавају развој и реализацију планираних намена у границама Плана.

Примена и спровођење адекватних мера заштите животне средине утицаће на смањење ризика од загађивања и деградације простора и животне средине у планском подручју, непосредном и ширем окружењу. У фази изградње далековода, дефинисања трасе коридора и микролокација стубних места, планирају се и пројектују превентивне мере за спречавање или смањење штетног утицаја далековода на животну средину и за смањење ризика нежељених догађаја (акцидената):

- смањење ризика утицаја електричног и магнетног поља далековода на здравље људи и околину постиже се применом прописаних (на угроженим местима и већих) сигурносних висина и удаљености у заштитној зони далековода и ширем простору;
- смањење физичких препрека и физичког нарушавања предела што се постиже вредновањем могућих траса и избором најприхватљивијег решења за трасу и стубних микролокација;
- смањење визуелног нарушавања предела, постизањем повољног односа распона и висине стубова, коришћењем природних заклона и уклапањем са постојећим објектима (саобраћајнице, други надземни водови);
- избор микролокација стубних места у складу са резултатима и условима геолошких, геомеханичких и хидролошких испитивања;
- смањење ризика и опасности од напона корака и додира ефикасним уземљењем стубова;
- пројектовање далековода мора бити у складу са климатским условима и метеоролошким параметрима (одабраним према искуству са постојећих водова на том подручју, теренским условима и подацима РХМЗ-а);
- спречавање акцидената (повећана механичка сигурност елемената далековода у предвиђеним ситуацијама, ограничавање дужина затезних поља, обележавање далековода избором микролокација стубова у односу на саобраћајнице, укрштању трасе далековода са осталом инфраструктуром);
- максимално уклапање у предео и пејзаж применом познатих метода и поступака који ће минимизирати утицај далековода на природни амбијент ("уклапање у амбијент", обликом и висином стуба, смањењем броја приступних путева);
- коришћење пољопривредних површина, које се налазе испод трасе далековода, је могуће уз ограничење за подизање воћњака, посебно воћних врста са високо растућим родним стаблима, као ни за подизање привремених или трајних објеката у функцији пољопривреде;
- заштита становништва од дугорочне изложености електричним и магнетним пољима мора бити део процеса планирања пројекта, укључујући и одговарајуће позиционирање далеководних стубова у односу на насеља и појединачне објекте и образовањем и формирањем сигурносних тампон зона када је то потребно;
- адекватно организовање градилишта – базе за допрему алата, материјала, опреме, за дистрибуцију наведеног до појединачних локација, односно стубних места дуж трасе далековода;

*План детаљне регулације
за изградњу повезног високонапонског вода 110 kV између ТС 33/110 kV
“ВЕ Јасиково” и постројења за складиштење електричне енергије “Црни врх”
на територији општине Мајданпек*

- елаборат за рани јавни увид -

- у складу са дужином трасе далековода потребно је дефинисати број градилишта-база уздуж трасе, а свака микролокација је специфична за себе због могућих различитих теренских прилика и техничких решења;
- транспорт конструкције стубова, електромонтажне опреме, алата и осталог потребног материјала изводи се одговарајућим превозним средствима до самог градилишта–стубних места на траси далековода, односно кабловских ровова;
- у фази реализације, потребно је максимално користити постојећу путну инфраструктуру (прилазне путеве), односно да се спречи или изврши што је могуће мање девестирање постојећег обрадивог земљишта;
- након изградње потребно је уредити трасу, уклонити отпадни материјал и сувишни ископ на локације предвиђене за депоновање таквог материјала, поправити евентуално оштећене путеве, расформирати градилиште, уредити околни терен и терен који је био заузет за време радова;
- терен око стубних места довести у првобитно стање (стубна места изграђена или премештена на обрадивом или плодном тлу, по изградњи стубног места извршити уређење комплетно оштећеног дела парцеле, на начин да се земљиште депоновано са те локације поново насипа на делу терена који је коришћен за изградњу стуба).

6. ОЧЕКИВАНИ ЕФЕКТИ ПЛАНИРАЊА У ПОГЛЕДУ УНАПРЕЂЕЊА КОРИШЋЕЊА ПРОСТОРА

Изработом и усвајањем Плана обезбеђује се плански основ за грађење високонапонског повезног вода, напонског нивоа 110 kV, као и решавање имовинско-правних односа.

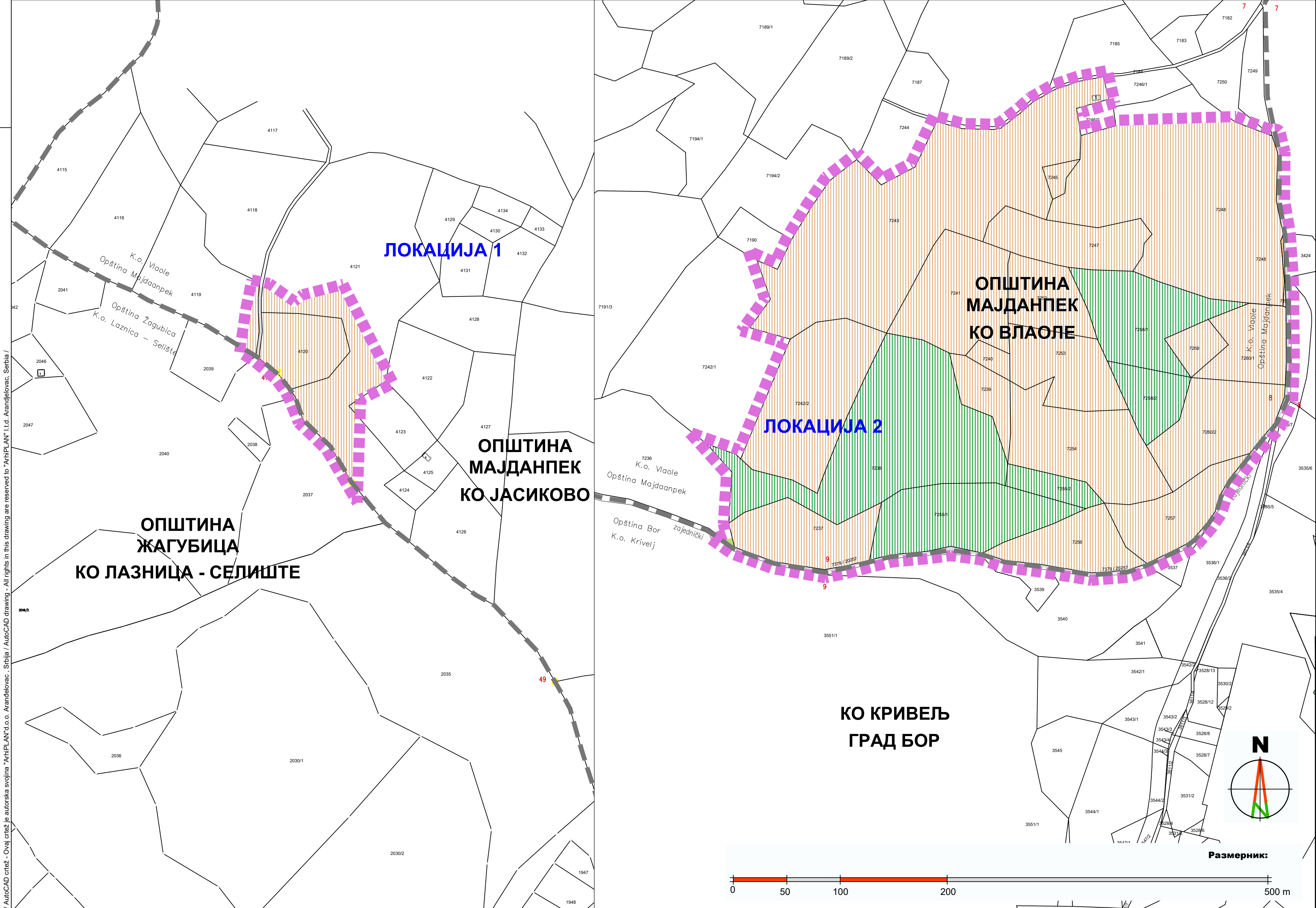
Очекивани ефекти уређења, изградње и коришћења простора су:

- планирањем и резервацијом земљишта за високонапонски повезни вод, напонског нивоа 110 kV, омогућава се решавање имовинско-правних односа, издавање одговарајућих дозвола и даља реализација;
- прецизно дефинисање мера и активности у циљу заштите природних и блиско природних екосистема, заштите ваздуха, воде, земљишта и биодиверзитета, омогућиће адекватну заштиту и квалитетно просторно решење у границама планског подручја.

Август, 2023. година

ГРАФИЧКИ ДЕО

- | | |
|--|---------|
| 1. Постојећа намена површина..... | 1:2.500 |
| 2. Концепција планиране намене површина..... | 1:2.500 |



ЛЕГЕНДА

- Граница обухвата предметног Плана на територији општине Мајданпек
- Граница јединице локалне самоуправе

ГРАЂЕВИНСКО ЗЕМЉИШТЕ

- Грађевинско земљиште изван грађевинског подручја у државној својини - некатегорисани путеви

ПОЉОПРИВРЕДНО ЗЕМЉИШТЕ

- Пољопривредно земљиште у приватној својини

ШУМСКО ЗЕМЉИШТЕ

- Шумско земљиште у државној својини
- Шумско земљиште у приватној својини

Наручилац израде плана: "ЈАСИКОВО" д.о.о. Аутопут за Загреб бр. 22 11 000 Београд		Носилац израде плана: Општинска управа општине Мајданпек Одељење за урбанизам, грађевинарство, стамбено-комуналне и имовинско-правне послове ул. Светог Саве ББ, 19 250 Мајданпек	
Обрађивач плана: "АРХИПЛАН" Д.О.О. ул. Кнеза Михаила бр.66 34 300 Аранђеловац			
Назив плана: ПЛАН ДЕТАЉНЕ РЕГУЛАЦИЈЕ за изградњу повезног високонапонског вода 110 kV између ТС 33/110 kV "ВЕ Јасиково" и постројења за складиштење електричне енергије "Црни врх" на територији општине Мајданпек			
Назив листа:		Размера: 1:2.500	Лист број: 1
Постојећа намена површина у оквиру планског обухвата		Датум: август, 2023.год.	
Руководи тим: одговорни урбаниста: дипл.инж.арх. Драгана Бига (ИКС 200 0015 03) одговорни урбаниста: дипл.инж.арх. Маја Срећковић (ИКС 200 1340 12)		Фаза израде: елаборат за рани јавни увид	

ДОКУМЕНТАЦИОНИ ДЕО

- Одлука о приступању изради Плана детаљне регулације за изградњу повезног високонапонског вода 110 kV између ТС 33/110 kV “ВЕ Јасиково” и постројења за складиштење електричне енергије „Црни Врх“ на територији општине Мајданпек, бр. 6-29/10 од 22.06.2023. године, (“Службени лист општине Мајданпек”, број 21/23);
- Решење о приступању изради Стратешке процене утицаја на животну средину Плана детаљне регулације за изградњу повезног високонапонског вода 110 kV између ТС 33/110 kV “ВЕ Јасиково” и постројења за складиштење електричне енергије „Црни Врх“ на територији општине Мајданпек, IV број 501-12/2023-03 од 08.06.2023. године (“Службени лист општине Мајданпек”, број 26/23).



СЛУЖБЕНИ ЛИСТ

ОПШТИНЕ МАЈДАНПЕК

ГОДИНА: XVI	БРОЈ: 21	23. јун 2023.	ЦЕНА: ГОДИШЊА ПРЕТПЛАТА:
-------------	----------	---------------	-----------------------------

2942

На основу члана 64. став 2. Закона о јавним предузећима ("Службени гласник РС", број 15/16 и 88/19), члана 32. став 1. тачка 6) Закона о локалној самоуправи ("Службени гласник РС", број 129/07, 83/14-др.закон, 101/16-др.закон и 47/18), члана 39. став 1. тачке 22) и 27) Статута општине Мајданпек ("Службени лист општине Мајданпек", број 7/08 и 42/18), а поводом разматрања тромесечних извештаја о степену усклађености планираних и реализованих активности јавних и јавно комуналних предузећа чији је оснивач општина Мајданпек за период од 01.01.2023. године до 31.03.2023. године, Скупштина општине Мајданпек, на седници одржаној дана 22.06.2023. године, донела је

РЕШЕЊЕ

I

ПРИХВАТА СЕ Информација о степену усклађености планираних и реализованих активности из програма пословања јавних и јавно комуналних предузећа чији је оснивач општина Мајданпек за период од 01.01.2023. године до 31.03.2023. године, у тексту који је саставни део овог решења.

II

ОБАВЕЗУЈЕ СЕ Одељење за привреду, јавне делатности и заједничке послове Општинске управе Мајданпек да Информацију о степену усклађености планираних и реализованих активности из програма пословања јавних предузећа чији је оснивач општина Мајданпек за период од 01.01.2023. године до 31.03.2023. године, број IV 023-16/2023-01 од 10.05.2023. године, са решењем, достави Министарству привреде Републике Србије ради даљег извештавања у складу са законом којим се уређује правни положај јавних предузећа.

III

Решење објавити у "Службеном листу општине Мајданпек".

СКУПШТИНА ОПШТИНЕ МАЈДАНПЕК
Број: 023-16 од 22. јуна 2023. године

ПРЕДСЕДНИК СКУПШТИНЕ,
Никола Науновић, с.р.

2943

На основу члана 32. став 1. тачка 6. Закона о локалној самоуправи ("Службени гласник РС", број 129/07, 83/14-др.закон, 101/16 и 47/18), члана 9. Закона о комуналним делатностима ("Службени гласник РС", број 88/11, 46/14, 104/16 и 95/18), члана

број 88/11, 15/16 и 104/16), члана 4. Одлуке о јавном превозу путника на територији општине Мајданпек ("Службени лист општине Мајданпек", број 35/22) и члана 39. Статута општине Мајданпек ("Службени лист општине Мајданпек", број 7/08 и 42/18), Скупштина општине Мајданпек, на седници одржаној дана 22.06.2023. године, донела је

ОДЛУКУ

О ПОКРЕТАЊУ ПОСТУПКА ЈАВНО-ПРИВАТНОГ ПАРТНЕРСТВА

СА ИЛИ БЕЗ ЕЛЕМЕНАТА КОНЦЕСИЈЕ
за поверевања комуналне делатности градског и приградског превоза на територији општине Мајданпек

Члан 1.

Овом одлуком уређују се услови, начин, израда и предлагање јавно-приватног партнерства у поступку јавно-приватног партнерства без елемената концесије за поверавање комуналне делатности градског и приградског превоза на територији општине Мајданпек.

Члан 2.

Поступак реализације пројекта спроводиће се у складу са одредбама Закона о јавно-приватном партнерству и концесијама ("Службени гласник РС", број 88/11, 15/16 и 104/16 - у даљем тексту: Закон).

Члан 3.

Овлашћује се Општинско веће општине Мајданпек да у складу са чланом 1. ове одлуке формира Стручни тим за сачињавање Предлога пројекта или концесионог акта јавно-приватног партнерства са или без елемената концесије, израду конкурсне документације и предузимање свих осталих радњи које претходе поступку избора приватног партнера у складу са одредбама Закона о јавно-приватном партнерству и концесијама ("Службени гласник РС", број: 88/11, 15/16 и 104/16).

Члан 4.

Општина Мајданпек је у поступку јавно-приватног партнерства дужна да изради Предлог пројекта или концесионог акта јавно-приватног партнерства и исти достави на сагласност Комисији за јавно-приватно партнерство и надлежним органима.

Члан 5.

Општина Мајданпек може ради квалитетније реализације овог пројекта ангажовати стручне консултанте, у складу са чланом 20. став 6. Закона о јавно-приватном партнерству и концесијама и одредбама Закона о јавним набавкама.

Надлежни орган за одобравање и давање сагласности на Предлог пројекта или концесионог

11213 између 1229 и кп 1230, КО Рудна Глава. (Трагично погинули потпуковник Војске Србије, рођен и школу похађао у Рудној Глави);

Горњанска улица - Улица 14 - Почине од границе са суседним насељеним местом Горњане. Почине у кп 11267 између кп 11138 и кп 11133/1. Затим пролази кроз кп 10663, 11270, 10664/2, 10670, 11270, 10714/1 и завршава се у кп 11270 између кп 10627/3 и кп 10716/3, КО Рудна Глава. (Традиционални назив улице, пут који води ка селу Горњане);

Улица Мали Крш - Улица 15 - Почине од предложене улице број 14 у кп 10680 између кп 10678 и кп 10713 затим пролази кроз кп 10680, 10267, прелази преко кп 9615 и завршава се у кп 9614 код кп 9613, КО Рудна Глава. (Традиционални назив по истоименој планини);

Улица Јован Јанковић - Улица 16 - Почине у кп 11265 између кп 9376 и кп 9273 затим пролази кроз кп 9170, 9179, 9144, 9151/1, 9150/1, 8983, 8990 и завршава се у кп 8988 између кп 8992 и кп 11209, КО Рудна Глава;

Улица Милоша Обилића - Улица 17 - Почине од границе са суседним насељеним местом Мајданпек у кп 11216 између кп 448 и кп 450. Протеже се дуж кп 11216, потом скреће у кп 1451, 1449, 1448, 1536, 1537, 1542 затим се враћа у кп 11216 у којој се завршава између кп 1724 и кп 1732, КО Рудна Глава;

Улица Старине Новака - Улица 18 - Почине у кп 5461/1 између кп 5461/4 и кп 5461/2. Даље прелази преко кп 5459/2, 5458/1, 5457, 5435/3, 5446, 5432, 5425, 5180, 11229, 11225, 11219, 1935 и кп 11219 у којој се завршава на граници са суседним насељеним местом Тополница између кп 861 и кп 878, КО Рудна Глава;

Улица Бубањска - Улица 19 - Почине у кп 11254 између кп 7413 и кп 7458. Целом дужином пролази кроз кп 11254 и завршава се између кп 7655 и кп 7651, КО Рудна Глава. (Традиционални назив);

Улица Драги Лалић - Улица 20 - Почине од границе са суседним насељеним местом Клокачевац у кп 11228 код кп 2492. Даље пролази кроз кп 11247/1 прелазећи местимично у суседне парцеле. Завршава се у кп 11247/1 између кп 5571 и кп 5565, КО Рудна Глава. (Херој са Кошара где је и погинуо);

Улица Карађорђева - Улица 21 - Почине у кп 11235/1 између кп 3325 и кп 3717. Затим пролази кроз кп 11196, 3279, и кп 3271, КО Рудна Глава;

Улица Велимира Бате Живојиновића - Улица 22 - Почине од кп 6685/3 код кп 6685/2, затим пролази кроз кп 6690/2, 6690/1, 6698, 4552, 4551, 4550/1, 4340, 11241, 4465, 4464, 4622 и кп 4612 у којој се завршава између кп 4613 и кп 4619, КО Рудна Глава;

Улица Михајла Пешића - Улица 23 - Улица се протеже дуж границе са суседним насељеним местом Мајданпек. Целом дужином пролази кроз кп 1523. Почине код кп 142. Завршава се код кп 355, КО Рудна Глава. (Високи функционер у КПЈ, заслужан за прва асфалтирања у Рудној Глави);

Улица Тополска - Улица 24 - Почине у кп 11250 између 6614 и кп 6481. Завршава се у истој кп између кп 6403 и кп 6341, КО Рудна Глава. (Традиционални назив);

Улица Ђуре Јакшића - Улица 25 - Улица се протеже дуж границе са суседним насељеним местом Црнајка. Почине у кп 6440 код кп 1651, затим пролази кроз кп 6399 и завршава се у кп 1802 између кп 1803 и кп 1677/2, КО Црнајка;

„Улица Васе Пелагића - Улица 26 – Заједничка улица са насељеним местом Лесково. Почине у кп 4359 између кп 2660 и кп 2256, КО Лесково. Даље прелази преко кп 2624 и кп 2606 у којој се завршава код кп 2593, КО Лесково;“

„Улица Мајданпечка - Улица 27 – Почине између кп 8583/2 и кп 8583/1 КО Рудна Глава, прелази преко кп 11203, делом дуж кп 11262 и завршава се између кп 8330 и кп 8521, све у КО Рудна Глава.

Велики Вртеч - Заселак 1 - Већим делом заузима кп 6810/2, КО Рудна глава;

Шароња - Заселак 2 - Заузима кп 10023, 10025, 10022, 10021 и 9965/3, КО Рудна Глава;“.

Члан 15.

Ова одлука ступа на снагу осмог дана од дана објављивања у "Службеном листу општине Мајданпек".

СКУПШТИНА ОПШТИНЕ МАЈДАНПЕК,
Број: 06 - 29/9 од 22. јуна 2023. године

ПРЕДСЕДНИК СКУПШТИНЕ,
Никола Науновић, с.р.

2948

На основу члана 46. Закона о планирању и изградњи ("Службени гласник РС", број 72/09, 81/09 - исправка, 64/10 - одлука УС, 24/11, 121/12, 42/13 - одлука УС, 50/13 - одлука УС, 98/13 - одлука УС, 132/14, 145/14, 83/18, 31/19, 37/19 – др. закон, 9/20 и 52/21) и члана 39. Статута општине Мајданпек ("Службени лист општине Мајданпек", број 7/08 и 42/18), Скупштина општине Мајданпек, на седници одржаној дана 22.06.2023. године, донела је

О Д Л У К У
О ПРИСТУПАЊУ ИЗРАДИ
ПЛАНА ДЕТАЉНЕ РЕГУЛАЦИЈЕ
за изградњу повезног високонапонског вода 110
kV
између ТС 33/110 kV "ВЕ Јасиково" и
постројења за складиштење електричне енергије
"Црни Врх"
на територији општине Мајданпек

Члан 1.

Приступа се изради Плана детаљне регулације за изградњу повезног високонапонског вода 110 kV између ТС 33/110 kV "ВЕ Јасиково" и постројења за складиштење електричне енергије "Црни Врх" на територији општине Мајданпек (у даљем тексту: План).

Члан 2.

Оквирна граница обухвата Плана дефинисана је заштитним коридором далековода у укупној ширини од 60 m, по 30 m од осе далековода, у дужини од око 0,2 km и обухвата:

Локација 1: катастарска парцела број 4120 и

делови катастарских парцела број 4121 и 4123 КО Јасиково (површине око 0,95 ha) и

- Локација 2: делови катастарских прцела број 7255/1, 7236, 7237, 7238 и 7379 КО Влаоле (површине око 0,75 ha)

Оквирна (прелиминарна) површина обухвата Плана износи око 1,70 ha.

Конечна граница планског подручја дефинисаће се приликом припреме нацрта планског документа.

Саставни део ове одлуке је графички приказ оквирних граница и прелиминарног обухвата планског подручја.

Члан 3.

Правни основ за израду Плана је Закон о планирању и изградњи ("Службени гласник РС", број 72/09, 81/09 - исправка, 64/10 - одлука УС, 24/11, 121/12, 42/13 -одлука УС, 50/13-одлука УС, 98/13 - одлука УС, 132/14, 145/14, 83/18, 31/19, 37/19 -др. закон, 9/20 и 52/21).

Плански основ за израду плана дат је у Просторном плану општине Мајданпек ("Службени лист општине Мајданпек", број 15/12).

Члан 4.

Принципи планирања, коришћења, уређења и заштите простора у обухвату Плана засниваће се на принципима одрживог просторног развоја, целокупног сагледавања подручја обухвата Плана као целине, интегративног просторног планирања, заштите природних и створених вредности, заштите животне средине, као и усклађеног развоја са суседним подручјима и просторно-функционалне интегрисаности и повезивања са окружењем.

Члан 5.

Циљ израде овог Плана је утврђивање правила уређења и грађења, односно стварање планског основа за издавање одговарајућих дозвола за грађење повезног високонапонског вода, у складу са смерницама из плана ширег подручја, локационим условима и условима надлежних институција.

Планом ће се разрадити траса повезног високонапонског вода (далековод) са заштитним појасом, у коме се утврђују посебна правила и услови коришћења и уређења простора у циљу обезбеђења несметаног функционисања електроенергетског објекта, далековод 110 kV и заштите окружења.

Члан 6.

У складу са чланом 28. Закона о планирању и изградњи, садржајем Плана ће се обухватити:

1) границе плана и обухват грађевинског подручја, поделу простора на посебне целине и зоне;

2) детаљна намена земљишта;

3) регулационе линије улица и јавних површина и грађевинске линије са елементима за обележавање на геодетској подлози;

4) нивелационе коте улица и јавних површина (нивелациони план);

5) попис парцела и опис локација за јавне површине, садржаје и објекте;

6) коридори и капацитети за саобраћајну, енергетску, комуналну и другу инфраструктуру;

7) мере заштите културно-историјских споменика и заштићених природних целина;

8) локације за које се обавезно израђује урбанистички пројекат или расписује конкурс;

9) правила уређења и правила грађења по целинама и зонама;

10) други елементи значајни за спровођење плана детаљне регулације;

11) графички део.

Члан 7.

Оквирни рок за израду нацрта Плана је 24 месеци од дана доношења ове одлуке, што ће детаљније бити регулисано уговором између Наручиоца и обрађивача Плана.

Члан 8.

Израду Плана финансираће подносилац иницијативе за израду Плана, Наручилац израде, ЈАСИКОВО Д.О.О. Београд - Земун, Аутопут за Загреб бр. 22, 11080 Земун.

Носилац израде Плана је Општинска управа општине Мајданпек, Одељење за урбанизам, грађевинарство, стамбено - комуналне и инспекцијске послове.

Обрађивач плана биће изабран од стране Наручиоца израде плана.

Члан 9.

Нацрт Плана биће изложен на јавни увид у просторијама Општинске управе општине Мајданпек, након обављене стручне контроле од стране Комисије за планове.

Оглашавање раног јавног увида, јавног увида и трајање обавиће се у складу са Законом о планирању и изградњи и другим прописима који регулишу ову материју.

Члан 10.

За потребе израде Плана, надлежна служба Општинске управе општине Мајданпек, донела је Решење о приступању изради стратешке процене утицаја Плана детаљне регулације за изградњу повезног високонапонског вода 110 kV између ТС 33/110 kV "ВЕ Јасиково" и постројења за складиштење електричне енергије "Црни Врх" на територији општине Мајданпек на животну средину.

У складу са одредбама Закона о стратешкој процени утицаја на животну средину ("Службени гласник РС", бр. 135/04 и 88/10), Решење из става 1. овог члана чини саставни део ове Одлуке.

Члан 11.

План ће се израдити у четири (4) истоветна примерка (у штампаном и дигиталном облику) и то два (2) примерака за Носиоца израде, један (1) примерак за Наручиоца израде, и један (1) примерак за обрађивача плана.

Члан 12.

Ова Одлука ступа на снагу осмог дана од дана објављивања у "Службеном листу општине Мајданпек".

СКУПШТИНА ОПШТИНЕ МАЈДАНПЕК
Број: 06 - 29/10 од 22. јуна 2023. године

ПРЕДСЕДНИК СКУПШТИНЕ,
Никола Науновић, с.р.

2949

На основу члана 39. Статута општине Мајданпек ("Службени лист општине Мајданпек", број 7/08 и 42/18), а у вези члана 1. и 9. Закона о платама у државним органима и јавним службама ("Службени гласник РС", број 34/01, 62/06 - др. закон, 63/06 - испр. др. закона, 116/08 - др. закон, 92/11, 99/11 - др. закон, 10/13, 55/13, 99/14, 21/16 - др. закон, 113/17 - др. закони, 95/18 - др. закони, 86/19 - др. закони, 157/20 - др. закони и 123/21 - др. закони) и члана 2. и 5. Уредбе о коефицијентима за обрачун и исплату плата именованих и постављених лица и запослених у државним органима ("Службени гласник РС", број 44/08 - пречишћен текст, 2/12, 113/17 - др. закон, 23/18, 95/18 - др. закон, 86/19 - др. закон, 157/20 - др. закон и 123/21 - др. закон), Скупштина општине Мајданпек, на седници одржаној дана 22.06.2023. године, донела је

ОДЛУКУ

о изменама Одлуке о радноправном статусу изабраних и постављених лица у органима општине Мајданпек и Општинској управи

Члан 1.

У Одлуци о радноправном статусу изабраних и постављених лица у органима општине Мајданпек и Општинској управи ("Службени лист општине", број 6/05 и "Службени лист општине Мајданпек", број 8/08, 16/13 и 19/22), у члану 2. тачка под редним бројем 7. мења се и гласи:

"7. Правобранилац општине."

Члан 2.

У члану 6. став 2. мења се и гласи

"Основни коефицијенти износе:

- **за председника општине 7,74**
- **за заменика председника 7,60**
- **за секретара Скупштине општине 28,62**
- **за начелника Општинске управе 31,00**
- **за члана Општинског већа на сталном раду 3,40**
- **за помоћника Председника општине 28,62**
- **за Правобраниоца општине 31,00"**

Члан 3.

Ова одлука ступа на снагу осмог дана од дана објављивања у "Службеном листу општине Мајданпек".

СКУПШТИНА ОПШТИНЕ МАЈДАНПЕК
Број: 06 - 29/11 од 22. јуна 2023. године

ПРЕДСЕДНИК СКУПШТИНЕ,
Никола Науновић, с.р.

2950

На основу члана 116. став 5. Закона о основама система образовања и васпитања

("Службени гласник РС", број 88/17, 27/18 - др. закон, 10/19, 27/18 - др. закон, 6/20 и 129/21) и члана 39. став 1. тачка 10) Статута општине Мајданпек ("Службени лист општине Мајданпек", број 7/08 и 42/18), Скупштина општине Мајданпек, на седници одржаној дана 22.06.2023. године, донела је

РЕШЕЊЕ

о разрешењу и именовању чланова Школског одбора
Основне музичке школе "Ранко Кривић" Мајданпек

I

Разрешава се досадашње дужности у Школском одбору Основне музичке школе "Ранко Кривић" Мајданпек, и то:

I – представник локалне самоуправе:

1. Марко Јовановић, члан.

II

Именује се у Школски одбор Основне музичке школе "Ранко Кривић" Мајданпек, и то:

I – представник локалне самоуправе:

1. Ивана Паску, члан.

III

Ово решење објавити у "Службеном листу општине Мајданпек".

IV

Решење доставити: именованима, Основној музичкој школи "Ранко Кривић" Мајданпек и архиви СО Мајданпек.

СКУПШТИНА ОПШТИНЕ МАЈДАНПЕК
Број: 610 - 4 од 22. јуна 2023. године

ПРЕДСЕДНИК СКУПШТИНЕ,
Никола Науновић, с.р.

2951

На основу члана 116. став 5. Закона о основама система образовања и васпитања ("Службени гласник РС", број 88/17, 27/18 - др. закон, 10/19, 27/18 - др. закон, 6/20 и 129/21) и члана 39. став 1. тачка 10) Статута општине Мајданпек ("Службени лист општине Мајданпек", број 7/08 и 42/18), Скупштина општине Мајданпек, на седници одржаној дана 22.06.2023. године, донела је

РЕШЕЊЕ

о разрешењу и именовању чланова Школског одбора
Основне школе "Вук Караџић" Доњи Милановац

I

Разрешава се досадашње дужности у Школском одбору Основне школе "Вук Караџић" Доњи Милановац, и то:

I – представник локалне самоуправе:

1. Ненад Радић, члан.

С А Д Р Ж А Ј

СКУПШТИНА ОПШТИНЕ МАЈДАНПЕК

Решење о прихватању Информације о степену усклађености планираних и реализованих активности из програма пословања јавних и јавно комуналних предузећа.....	1
Одлука о покретању поступка јавно-приватног партнерства са или без елемената концесије за поверевања комуналне делатности градског и приградског превоза на територији општине Мајданпек.....	1
Одлука о допунама одлуке о накнадама за коришћење јавних површина.....	2
Одлука о обављању погребне делатности на територији.....	3
Одлука о изменама и допунама одлуке о јавном осветљењу на територији општине Мајданпек.....	5
Одлука о изменама и допунама Одлуке о утврђивању назива улица на територији општине Мајданпек.....	6
Одлука о приступању изради плана детаљне регулације за изградњу повезног високонапонског вода 110 kV између ТС 33/110 kV "ВЕ Јасиково" и постројења за складиштење електричне енергије "Црни Врх" на територији општине Мајданпек.....	14
Одлука о изменама Одлуке о радноправном статусу изабраних и постављених лица у органима општине Мајданпек и Општинској управи.....	16
Решење о разрешењу и именовању чланова Школског одбора Основне музичке школе "Ранко Кривић" Мајданпек	16
Решење о разрешењу и именовању чланова Школског одбора Основне школе "Вук Караџић" Доњи Милановац.....	16
Решење о разрешењу и именовању председника и чланова Управног одбора Народне библиотеке Мајданпек.....	17
Решење о именовању вршиоца дужности директора Туристичке организације општине Мајданпек.....	17

ОПШТИНСКА УПРАВА ОПШТИНЕ МАЈДАНПЕК

Решење о измени Решења о образовању Интерресорне комисије општине Мајданпек.....	17
--	----



СЛУЖБЕНИ ЛИСТ

ОПШТИНЕ МАЈДАНПЕК

ГОДИНА: XVI

БРОЈ: 26

6. јул 2023.

ЦЕНА:
ГОДИШЊА ПРЕТПЛАТА:

Република Србија
ОПШТИНА МАЈДАНПЕК
ОПШТИНСКА УПРАВА
Одељење за урбанизам, грађевинарство
стамбено-комуналне и инспекцијске послове
IV Број: 501-12/2023-03
Дана: 08.06.2023.године
МАЈДАНПЕК

На основу члана 9.ст. 1. и 2. Закона о стратешкој процени утицаја на животну средину („Службени гласник РС“, бр. 135/04 и 88/10), а у вези члана 46. Закона о планирању и изградњи („Службени гласник РС“, бр. 72/09, 81/09, 64/10, 24/11, 121/12, 42/13, 50/13, 98/13, 132/14, 145/14, 83/18, 31/19, 37/19 – други закон, 9/20 и 52/21), а по прибављеном мишљењу органа надлежног за послове заштите животне средине IV број 501-12/2023-03 од 02.06.2023.године и Мишљења Комисије за планове СО Мајданпек 350-57/2023-03 од 07.06.2023.године, Одељење за урбанизам, грађевинарство, стамбено-комуналне и инспекцијске послове, доноси

РЕШЕЊЕ

О ПРИСТУПАЊУ ИЗРАДИ СТРАТЕШКЕ ПРОЦЕНЕ УТИЦАЈА ПЛАНА ДЕТАЉНЕ РЕГУЛАЦИЈЕ ЗА ИЗГРАДЊУ ПОВЕЗНОГ ВИСОКОНАПОНСКОГ ВОДА 110 kV ИЗМЕЂУ ТС 33/110 kV „ВЕ ЈАСИКОВО“ И ПОСТРОЈЕЊА ЗА СКЛАДИШТЕЊЕ ЕЛЕКТРИЧНЕ ЕНЕРГИЈЕ „ЦРНИ ВРХ“ НА ТЕРИТОРИЈИ ОПШТИНЕ МАЈДАНПЕК НА ЖИВОТНУ СРЕДИНУ

1. Приступа се изради стратешке процене утицаја Плана детаљне регулације за изградњу повезног високонапонског вода 110 kV између ТС 33/110 kV „ВЕ Јасиково“ и постројења за складиштење „Црни Врх“ на територији општине Мајданпек (у даљем тексту: План) на животну средину (у даљем тексту: стратешка процена).
2. У оквиру стратешке процене утицаја на животну средину разматраће се постојеће стање животне средине на подручју обухваћеном планом детаљне регулације, значај и карактеристике плана, карактеристике утицаја планираних садржаја на микро и макро локацију и друга питања и проблеми заштите животне средине у складу са критеријумима за одређивање могућих значајних утицаја плана на животну средину, а узимајући у обзир планиране намене.
3. Циљ израде и доношења Извештаја о стратешкој процени утицаја је стварање законског и планског основа за просторно уређење предметног подручја, у циљу превентивног спречавања неповољних и негативних утицаја на животну средину.
4. Стратешка процена ће се радити за подручје Плана односно у границама обухвата Плана које је дефинисано Одлуком о изради Плана. Стратешка процена се ради истовремено са израдом Плана.
5. О извршеној стратешкој процени утицаја Плана на животну средину израдиће се Извештај који ће обухватити обавезне елементе утврђене у члану 12. став 2. Закона о стратешкој процени утицаја на животну средину („Службени гласник РС“, бр. 135/04 и 88/10).
Обавезни елементи Извештаја о стратешкој процени су:
 - полазне основе стратешке процене;
 - опште и посебне циљеве стратешке процене и избор индикатора;
 - процену могућих утицаја са описом мера предвиђених за смањење негативних утицаја на животну средину;
 - смернице за израду стратешких процена на нижим хијерархијским нивоима и процене утицаја пројеката на животну средину;
 - програм праћења стања животне средине у току спровођења плана и програма (мониторинг);
 - приказ коришћене методологије и тешкоће у изради стратешке процене;

- приказ начина одлучивања, опис разлога одлучујућих за избор датог плана и програма са аспекта разматраних варијантних решења и приказ начина на који су питања животне средине укључена у план или програм;
- закључке до којих се дошло током израде извештаја о стратешкој процени представљене на начин разумљив јавности;
- друге податке од значаја за стратешку процену.

У оквиру полазних основа стратешке процене утврдиће се постојеће стање и квалитет чинилаца животне средине (ваздух, вода, земљиште) у границама предметног Плана. У случају непостојања релевантних података, извршиће се циљана мерења у складу са законом.

Извештај о стратешкој процени утицаја на животну средину плана део је документације која се прилаже уз план детаљне регулације.

6. Рок за израду Извештаја о стратешкој процени утицаја је идентичан и усклађује се са роком и динамиком израде Плана.
7. Средства за израду Извештаја о стратешкој процени утицаја обезбеђује наручилац израде плана ЈАСИКОВО Д.О.О. Београд - Земун, Аутопут за Загреб бр. 22, 11080 Земун (ПИБ 112882768, МБ 21760030).

Носилац израде Извештаја о стратешкој процени утицаја је Општинска управа општине Мајданпек - Одељење за урбанизам, грађевинарство, стамбено-комуналне и инспекцијске послове, а стручну обраду плана ће вршити фирма по избору подносиоца захтева/иницијативе односно Наручиоца израде планског документа.

8. У току израде извештаја о стратешкој процени утицаја плана, биће обављена сарадња са свим надлежним и заинтересованим органима и организацијама које имају интерес у доношењу одлука које се односе на заштиту животне средине.
9. Извештај о стратешкој процени утицаја биће изложен на јавни увид, заједно са јавним увидом у нацрт плана детаљне регулације, сходно члану 19. Закона о стратешкој процени утицаја на животну средину („Службени гласник РС“, бр. 135/04 и 88/10) и члана 50. Закона о планирању и изградњи („Службени гласник РС“, бр. 72/09, 81/09, 64/10, 24/11, 121/12, 42/13, 50/13, 98/13, 132/14, 145/14, 83/18, 31/19, 37/19 – други закон, 9/20 и 52/21).
10. Ово решење је саставни део Одлуке о приступању изради Плана детаљне регулације за изградњу повезног високонапонског вода 110 kV између ТС 33/110 kV „ВЕ Јасиково“ и постројења за складиштење „Црни Врх“ на територији општине Мајданпек.
11. Доношењем овог Решења, престаје да важи Решење број 501-12/2023-03 од 05.06.2023.године.
12. Ово Решење објављује се у „Службеном листу општине Мајданпек“.

Образложење

Предузеће ЈАСИКОВО д.о.о. Београд – Земун, ул. Аутопут за Загреб 22, 11080 Земун поднело је Одељењу за урбанизам, грађевинарство, стамбено-комуналне и инспекцијске послове дана 29.05.2023.године Захтев/Иницијативу за доношење Одлуке о изради Плана детаљне регулације за изградњу повезног високонапонског вода 110 kV између ТС 33/110 kV „ВЕ Јасиково“ и ПРП 110 kV „Црни Врх“ (на територији општине Мајданпек) и за одлучивање о потреби израде стратешке процене утицаја Плана детаљне регулације на животну средину.

Изради Плана детаљне регулације за изградњу повезног високонапонског вода 110 kV између ТС 33/110 kV „ВЕ Јасиково“ и ПРП 110 kV „Црни Врх“ на територији општине Мајданпек приступиће се на основу Одлуке о приступању изради Плана детаљне регулације.

Сходно одредбама члана 5. и 9. Закона о стратешкој процени утицаја на животну средину („Службени гласник РС“, бр. 135/04 и 88/10) Одељење за урбанизам, грађевинарство, стамбено-комуналне и инспекцијске послове прибавило је Мишљење Службе за стамбено-комуналне послове и заштиту

животне средине број 501-12/2023-03 од 02.06.2023.године, у којем се наводи да је потребна израда Стратешке процене утицаја на животну средину Плана детаљне регулације за изградњу повезног високонапонског вода 110 kV између ТС 33/110 kV „ВЕ Јасиково“ и ПРП 110 kV „Црни Врх“ на територији општине Мајданпек.

На подручју обухваћеном границом Плана у оквиру стратешке процене, разматраће се постојеће стање животне средине, утицај планираних садржаја на микрто и макро локацију, док се неће разматрати прекогранична природа утицаја, обзиром да имплементација плана не може имати негативан утицај на животну средину друге државе.

Извештај о стратешкој процени утицаја Плана детаљне регулације садржаће елементе из члана 12. став 2. Закона о стратешкој процени утицаја на животну средину („Службени гласник РС“, бр. 135/04 и 88/10).

У складу са чланом 9. Закона о стратешкој процени утицаја на животну средину, ово решење је саставни део Одлуке о приступању изради Плана детаљне регулације за изградњу повезног високонапонског вода 110 kV између ТС 33/110 kV „ВЕ Јасиково“ и ПРП 110 kV „Црни Врх“ на територији општине Мајданпек, и објављује се у „Службеном листу општине Мајданпек“.

Инвеститор је упутио захтев Одељењу за измену назива Планског документа.

Комисија за планове СО Мајданпек је на седници одржаној дана 07.06.2023.године, разматрала предлог инвеститора за измену назива Планског документа и том приликом дала Мишљење, број 350-57/2023-03 од 07.06.2023. године, да се прихвата предлог измене назива Планског документа.

На основу свега наведеног, имајући у виду да Решење о приступању изради стратешке процене утицаја на животну средину чини саставни део Одлуке о припреми плана и програма, након прихватања предлога за измену назива Планског документа, Одељење за урбанизам, грађевинарство, стамбено-комуналне и инспекцијске послове донело је Решење као у диспозитиву.

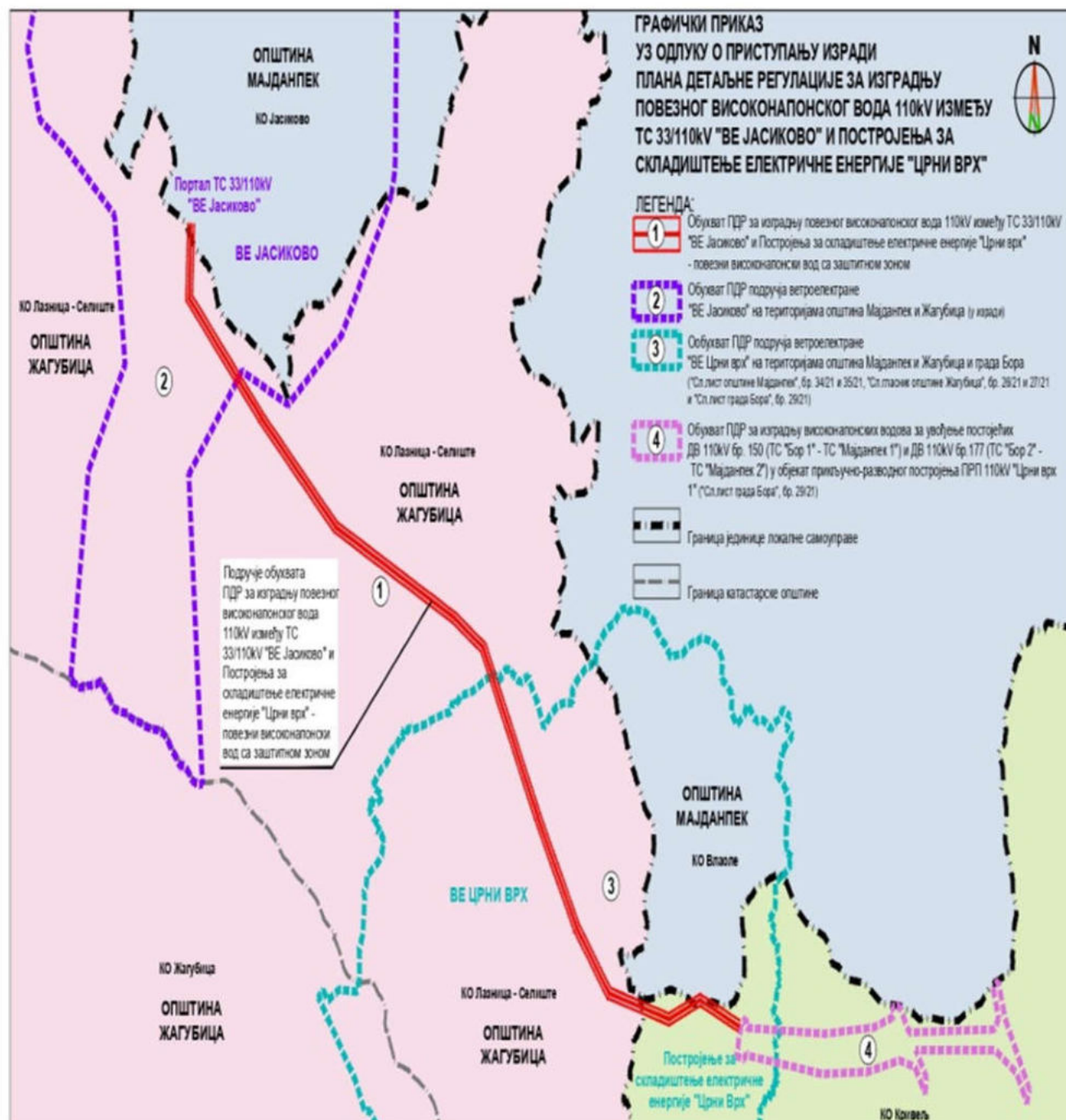
Доставити:

- Подносиоцу захтева
- Служби за стамбено-комуналне послове и заштиту животне средине
- Комисији за планове СО Мајданпек
- Архиви

Обрадила,
Кристина Првуловић

Кристина Првуловић





С А Д Р Ж А Ј**СКУПШТИНА ОПШТИНЕ МАЈДАНПЕК**

Решење о приступању изради стратешке процене утицаја Плана детаљне регулације за изградњу повезног високонапонског вода 110 kV између ТС 33/110 kV „ВЕ Јасиково“ и постројења за складиштење електричне енергије „Црни Врх“ на територији општине Мајданпек на животну средину.....	1
Графички приказ оквирних граница и прелиминарног обухвата планског подручја уз Одлуку о приступању изради Плана детаљне регулације за повезног високонапонског вода 110 kV између ТС 33/110 Kv „ВЕ Јасиково“ и постројења за складиштење електричне енергије „Црни Врх“ на територији општине Мајданпек.....	4